

ELEKTRICKÉ PECE TPE 30 ARS, TPE 20 ARS, TPE 10 ARS



Návod pro obsluhu a servis

ALTESE s.r.o., Slavíčková 93/11, 160 00 Praha 6, Česká republika; provozovna
a korespondenční adresa: Sklenářka 487/1, CZ – 268 01 Hořovice

Všeobecné informace:

Vážený zákazníku, děkujeme Vám, že jste si vybral tento spotřebič.
Před použitím spotřebiče si pečlivě přečtěte návod pro obsluhu a servis.

Za žádných okolností nepoužívejte spotřebič jinak než tak, jak je popsáno v tomto návodu. Výrobce nepřebírá žádnou odpovědnost za škody způsobené na majetku a zdraví osob, které budou důsledkem nedodržování bezpečnostních předpisů.

Zapamatujte si bezpečnostní pokyny a všechny důležité informace pod označením **UPOZORNĚNÍ**.

Bezpečnostní pokyny:


Tento spotřebič vyhovuje všem platným evropským bezpečnostním normám.
Výrobce - společnost ALTESE s. r. o. - však zdůrazňuje, že tato skutečnost není v rozporu s tím, že povrch spotřebiče se během používání zahřeje a přechodně zůstane horký i po vypnutí.

- Spotřebič mohou obsluhovat pouze kvalifikované osoby. Provozovatel ručí za to, že tato osoba nebo osoby se detailně seznámí s tímto návodem a budou podle jeho předpisů, upozornění a návodů postupovat. Není možné ponechat děti bez dozoru u spotřebiče, který je v provozu a po dobu chladnutí spotřebiče.
- Velkou pozornost a opatrnost věnujte používání a čištění spotřebiče.
- Nepoužívejte spotřebič pro vytápění nebo sušení oděvu.
- Během provozu je zakázáno čištění a omývání spotřebiče.
- Je zakázáno během provozu dotýkat se jiných částí spotřebiče než ovládacích prvků k tomu určených.
- Je zakázáno užívat spotřebič k jiným než k tomu určeným účelům.
- Je zakázáno zasahovat do konstrukce spotřebiče.
- Dodržujte bezpečnou vzdálenost od hořlavých a snadno hořlavých stěn a konstrukcí stropů.
- Údržbu a opravy je možno provádět pouze po odpojení spotřebiče od elektrické sítě. V opačném případě hrozí nebezpečí úrazu el. proudem.
- Za provozu a krátce po něm jsou některé části spotřebiče horké. Těchto částí se nedotýkejte.
- Při vyjímání pokrmů a nádobí používejte ochranné rukavice.
- V troubě neskladujte jakékoliv hořlavé předměty. Při náhodném zapnutí by se spotřebič mohl vznítit.
- Spotřebič je vyroben ze znovupoužitelných materiálů. Po konečném vyřazení spotřebiče z provozu respektujte platná nařízení. Spotřebič znehodnoťte přestřížením síťového kabelu.
- Montáž spotřebiče musí být provedena kvalifikovanou osobou přesně podle návodu.
- Pokud je síťový kabel poškozen, musí být přívod nahrazen kvalifikovanou osobou, aby se zabránilo vzniku nebezpečné situace.

Použití:

Elektrická pec se používá v podnicích společného stravování k pečení moučníků, masa, k sušení potravin, konzervování apod. Proto ji nikdy nepoužívejte k jiným účelům, než k jakým je určena (např. vytápění místnosti). Jiné použití by mělo za následek zrušení záruky.

Popis:

Elektrická pec typu TPE xx-ARS sestává z jedné, dvou nebo tří pečících jednotek (1) sestavených prostorově nad sebou. Dolní pečící jednotka je pak opatřena čtyřmi seřizovatelnými nožičkami (2). Vlastní pečící trouby (3) mají vnitřní rozměr 540 x 280 x 700 mm. Tento rozměr odpovídá použití normalizovaných nádob (pekáčů i plechů) o rozměru „O“. Topná tělesa (4) jsou umístěna uvnitř pečící trouby, horní je pevné a dolní výklopné. Vnější plášť pečících jednotek je z nerezavějícího plechu, dno je z ocelového plechu s ochranou proti korozi. Na zadní straně má každá pečící jednotka odnímatelný kryt (6) pro přístup k zadním přípojům topných těles. V prostoru dolní pečící jednotky, pod panelem (9) je umístěna hlavní svorkovnice (7). Na panelu (9) jsou ovládací knoflíky termostatů s vypínači (10 a 11). Knoflíkem (10) se spíná horní těleso, knoflíkem (11) spodní těleso trouby. Panely (14) pro střední a horní pečící troubu jsou funkčně shodné s panelem (9) dolní pečící trouby. Pečící trouba (3) je opatřena sklopnými dvířky (15) s polohami zavřeno, pootevřeno a otevřeno. Vnější ochranná svorka (16) pro pospojení je umístěna na pevné části přední pravé nožičky a je označena symbolem . Čtyři seřizovatelné nožičky (2) umožňují ustavení pece při nerovné podlaze.

Technické údaje:

Typ pece	TPE 10 – ARS	TPE 20 - ARS	TPE 30 - ARS
Jmenovité napětí	3/N/PE AC 400V 50Hz	3/N/PE AC 400V 50Hz	3/N/PE AC 400V 50Hz
Proud	6 A	12 A	18 A
Příkon jedné peč. trouby	4 kW	4 kW	4 kW
Celkový příkon	4 kW	8 kW	12 kW
Celková pečící plocha	0,37 m ²	0,74 m ²	1,11 m ²
Vnější rozměry pece	900x850x660 mm	900x850x1165 mm	900x850x1670 mm
Vnitřní rozměr pečící trouby	540x280x700 mm	540x280x700 mm	540x280x700 mm
Počet pečících jednotek	1	2	3
Hmotnost	85 kg	155 kg	225 kg

Montáž:

Elektrická pec se postaví na předem připravené místo, kde je elektrická přípojka. Připojení možno provést z podlahy a zezadu.

Minimální vzdálenost pece od hořlavých a snadno hořlavých stěn a konstrukcí stropů musí být:

- 80 cm bez použití ochranné clony
- 35 cm s použitím ochranné osinkocementové clony (desky) o tloušťce 5 mm upevněné na nosníky přímo na ochranné stěně ve vzdálenosti 3 cm od stěny
- 10 cm s použitím ochranné clony z hliníkové folie o tloušťce alespoň 0,05 mm nalepené na chráněné stěně.

Clony na chráněném předmětu musí přesahovat obrys pece na každé straně nejméně o 15 cm.

UPOZORNĚNÍ: Porucha, která vznikne díky nesprávné montáži spotřebiče, ruší platnost záruky.

Připojení pece na revidovaný elektrický rozvod se provede podle platných norem na hlavní svorkovnici pece (7). Přístup k hlavní svorkovnici je panelem (9), který je zajištěn šrouby. Po uvolnění se panel vyklopí směrem dolů.

Potom se připojí el. přípojka na hlavní svorkovnici – svorky U, V, W, N a 

panel se zasune zpět a zajistí šrouby. Poté je možno zapnout hlavní vypínač před pecí.

Knoflíky termostatů (10a 11) se nastaví do polohy „300“ a trouby se nechají 1/2 hodiny v provozu, aby se vysušila izolační hmota topných těles.

Elektrickou instalaci smí provádět jen kvalifikovaný a odborně vyškolený pracovník.

Hlavní vypínač (vzdálenost rozpojených kontaktů min. 3 mm) není výrobcem pece dodáván. Musí být součástí instalace a musí být umístěn v blízkosti pece.

Dále doporučujeme osazení proudového chrániče FI 25 4p/0,03.

Při připojení pece se musí věnovat zvýšená pozornost ochraně proti úrazu elektrickým proudem vlivem unikajícího proudu – bezpečné připojení ochranného vodiče a pospojení všech kovových spotřebičů a předmětů v dosahu obsluhy s vnější ochrannou svorkou pece (16).

- Pokud je síťový kabel poškozen, musí být přívod opraven kvalifikovanou osobou, aby se zabránilo vzniku nebezpečné situace.

- Zkontrolujte, zda údaje o elektrickém napětí uvedené na štítku, jsou v souladu s napětím Vaší rozvodné sítě.

- Výrobce neodpovídá za škody způsobené nesprávným uzemněním spotřebiče.

Obsluha:

Zapne se hlavní vypínač před pecí . Knoflíky termostatů (10 a 11)) se nastaví na požadovanou teplotu v příslušné pečicí troubě podle údajů na štítkách knoflíků a tabulky návodu.

Po dosažení nastavené teploty se v pečicí troubě tato teplota udržuje samočinně. Potravina určená k pečení se pak vkládá buďto na pekáče nebo plechy, které se zasouvají do trouby na úhelníky, nebo mřížku uloženou na tělesech na dně trouby.

Po skončení práce se pec vypne otočením knoflíků (10 a 11) do polohy „O“ a hlavním vypínačem před pecí.

Teplota ° C	Prováděný úkon
80 – 90	sterilování, zavařování
100 – 110	
120 – 130	zahušťování marmelád, sušení hub, ovoce, zeleniny
140 – 150	
160 – 170	
180 – 190	pečení - pěnové pečivo
200 – 210	piškotové pečivo
220 – 230	práškové pečivo
250 – 260	ovocné nákypy, kynuté těsto
280 – 300	maso

Čištění a údržba:**Upozornění:**

- Čištění a údržbu je možné provádět jen při vypnutém hlavním vypínači a vyčkání dokud spotřebič nevychladne.
- Je zakázáno čistit pec tryskající vodou!

Předpokladem správné funkce pece je řádné a pravidelné čištění pece, zejména vnitřku pečicích trub.

Po každém použití pečicích trub se po jejich vychladnutí vyčistí vnitřek od případných zbytků – zejména pod spodním tělesem, které je kvůli čištění částečně výklopné nahoru. Povrchové části pece se čistí obvyklými prostředky.

Upozornění:

- Mřížky v pečicích troubách jsou konzervovány proti korozi papírem. Před prvním použitím stačí mřížky umýt v teplé vodě, ve které mohou být běžné prostředky na mytí nádobí.
- Mřížky v pečicích troubách mohou být při skladování konzervovány hygienicky nezávadným olejem. V tomto případě se odstraní olej a mechanické nečistoty pomocí technického benzínu (nesmí se použít benzin pro pohon motorových vozidel). Potom se mřížky omyjí v teplé vodě s běžnými mycími prostředky na nádobí.

Obal:

Použitý materiál - karton
- dřevěná paleta

Po použití karton předat do sběru. Dřevěná paleta - po rozebrání možno dále využít.

Zvláštní příslušenství: (samostatná objednávka)

S elektrickou pecí se dodávají dle typu: 1 – 3 pečicí plechy, 1 – 3 mřížky, 1 3 pekáče

Servis:

Uvedení do provozu a záruční opravy nutno dohodnout s prodejcem.

Likvidace:

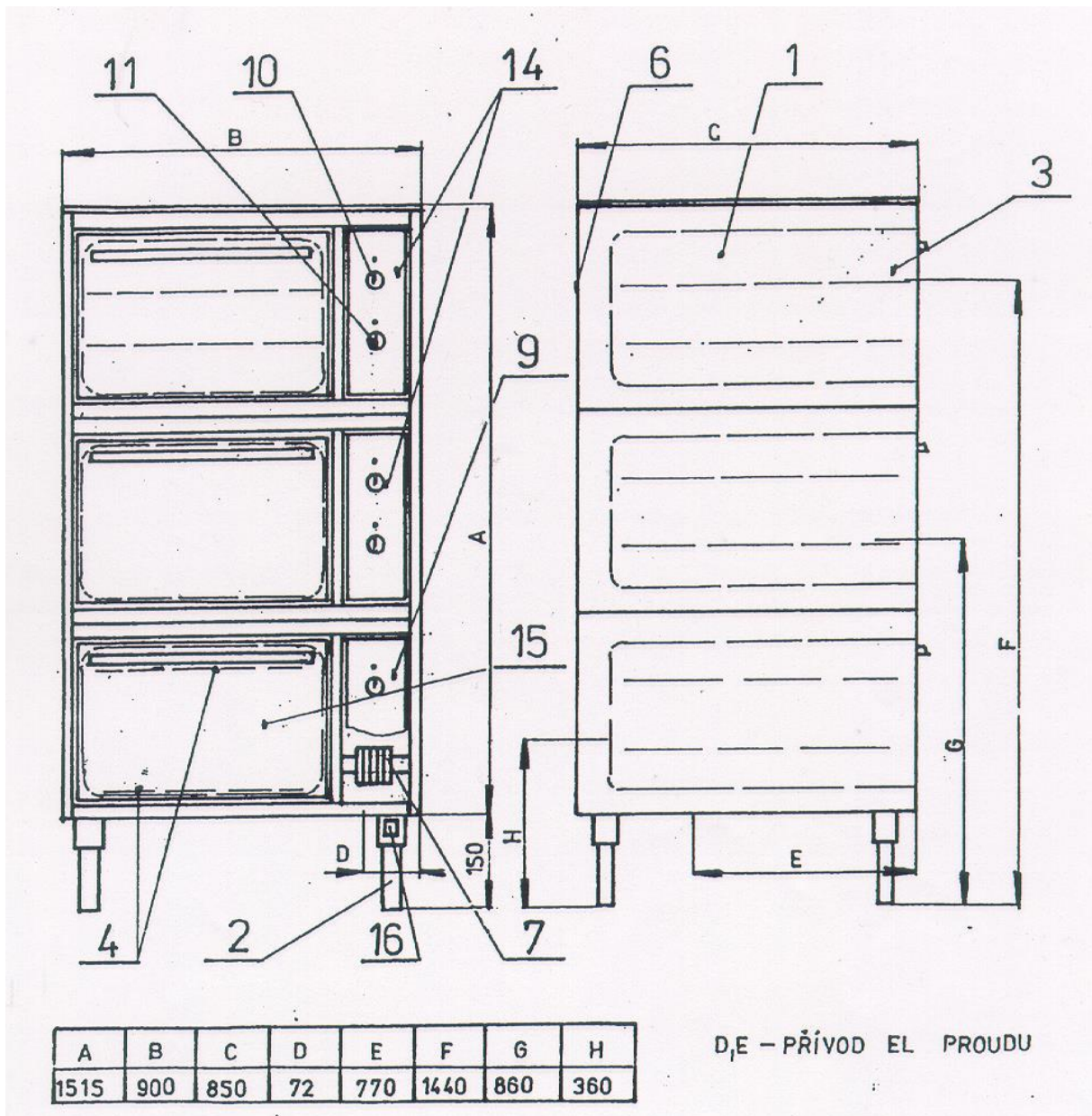
Prodejce zajišťuje po skončení životnosti spotřebiče jeho oddělený sběr.

Skladování:

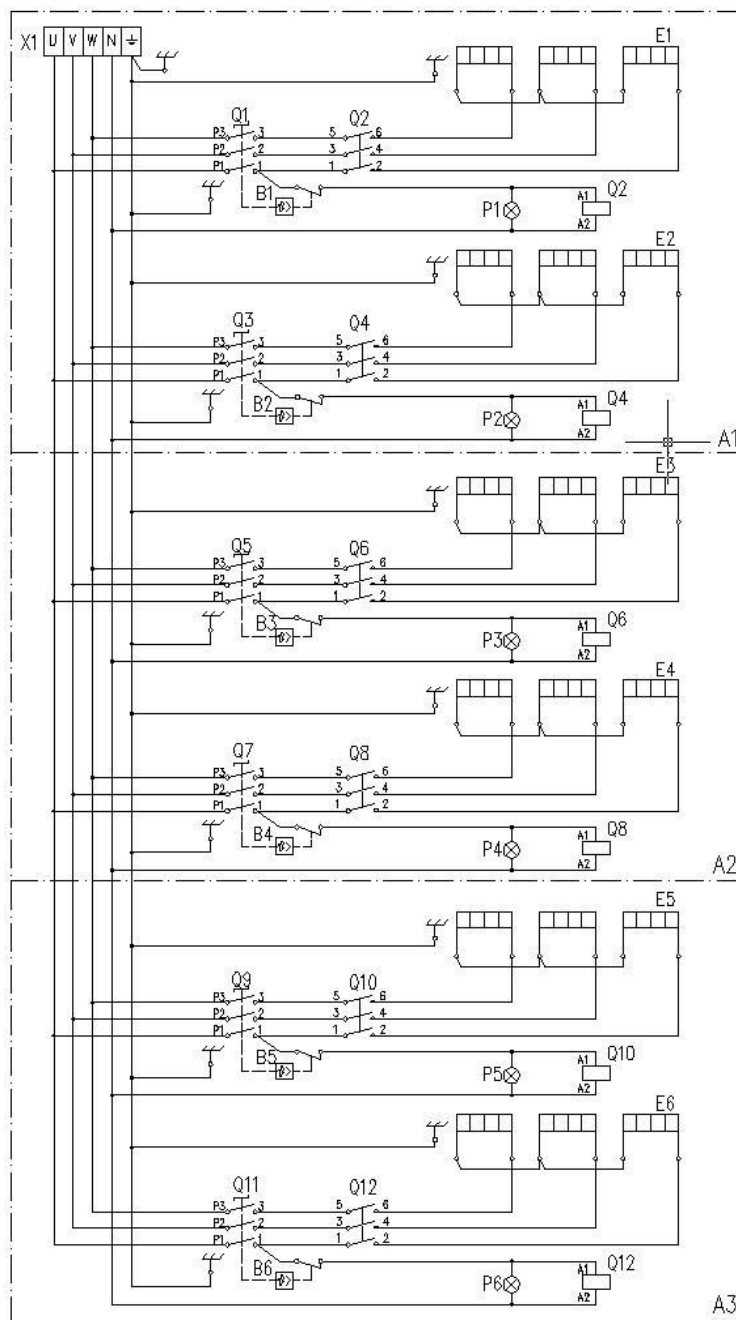
Nenechávejte spotřebič vystavený povětrnostním vlivům a pokud máte v úmyslu výrobek dlouhodobě skladovat, zajistěte konzervaci všech součástí, které mohou podléhat oxidaci. Uskladnění musí probíhat v suchém prostředí, kdy se teplota pohybuje v rozmezích 0°C až 50°C.

Relativní vlhkost: 20 až 80 %, nekondenzující.

Technický rozvoj předpokládá případné konstrukční změny, proto nejnovější vyhotovení výrobku nemusí přesně souhlasit s vyobrazením a popisem v návodu.



SCHEMA ZAPOJENÍ – ELEKTRICKÁ PEC TPE 30 ARS



LEGENDA

- A1 – TROUBA SPODNÍ
- A2 – TROUBA PROSTŘEDNÍ
- A3 – TROUBA HORNÍ
- B1–B6 – TERMOSTAT
- E1,E3,E5 – TOPNÉ TĚLESO DOLNÍ
- E2,E4,E6 – TOPNÉ TĚLESO HORNÍ
- P1–P6 – SIGNÁLKA TOPENÍ
- Q2,Q4,Q6,Q8,Q10,Q12 – STYKAČE
- Q1,Q3,Q5,Q7,Q9,Q11 – SPÍNAČ
- X1 – HLAVNÍ SVORKOVNICE